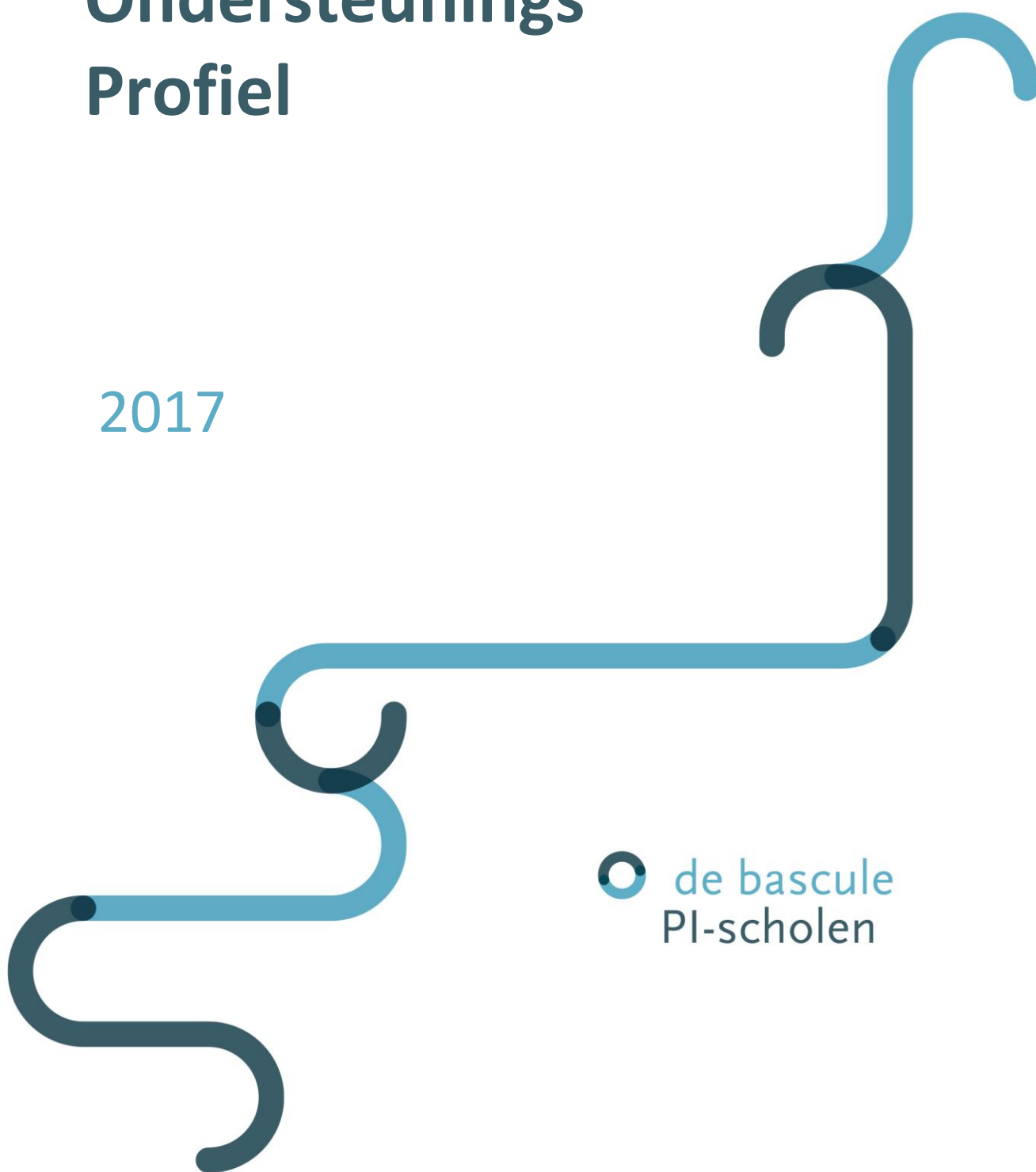


School Ondersteunings Profiel

2017



Locaties

PI-school de Pionier:

basisschoolleeftijd;

aanmelding via de Bascule en school

Directeur: dhr. W. Roelofsen

Rijksstraatweg 145

1115 AP Duivendrecht

Postadres: Postbus 303

1115 ZG Duivendrecht

T 020 890 19 00

w.roelofsen@debasculepi-scholen.nl

www.pidepionier.nl

PI-school de Ster:

basisschoolleeftijd;

aanmelding via zorg en school

Adjunct-directeur: mw. W. Splinter

Van den Bergglaan 78

2132 AT Hoofddorp

T 023 820 04 63

dester@debasculepi-scholen.nl

www.pidester.nl

PI-school Professor Waterink Noord:

basisschoolleeftijd;

aanmelding via zorg en school

Directeur: dhr. A. van Duyvenvoorde-Fruman

Kopjachtplein 19

1034 JG Amsterdam

T 020 679 86 27

waterinknoord@debasculepi-scholen.nl

www.piwaterinknoord.nl

PI-school Professor Waterink Zuid:

kleuters;

aanmelding via zorg en school

Adjunct-directeur: mw. J. van der Bijl

Amsteldijk 196

1079 LK Amsterdam

T 020 644 53 51

waterinkzuid@debasculepi-scholen.nl

www.piwaterinkzuid.nl

PI-school Professor Waterink West:

kleuters en groep 3;

aanmelding via zorg en school

Adjunct-directeur: dhr P. ten Berge

Albardagracht 1

1063 NN Amsterdam

T 020 613 85 85

waterinkwest@debasculepi-scholen.nl

www.piwaterinkwest.nl

Inhoudsopgave

Inleiding

1. School-ondersteuningsprofiel PI-school de Pionier

1.1 Missie en visie

1.2 Kengetallen van de leerlingenpopulatie

1.3 Criteria voor toelating van leerlingen

1.4 Doelgroepen

1.5 Basisondersteuning

Leerklimaten en onderwijsbehoeften

Planmatig en handelingsgericht werken

Samenwerking met ouders

Gebouw

Onderwijs-ondersteuningsstructuur

1.6 Onderwijs-zorgarrangementen

A. Kliniekleerlingen

B. Pre-leerlingen (wachten op behandeling)

C. Post-leerlingen (behandeling afgerond)

D. Thuiszitters met ASS problematiek

E. Observatie of crisisopname in kliniek of opname in kader van gezinsbehandeling

F. Observatie of crisisopname zonder kliniek

1.7 Ambities

2. School-ondersteuningsprofiel PI-school Professor Waterink

2.1 Missie en visie

2.2 Kengetallen leerlingenpopulatie

2.3 Criteria toelating leerlingen

2.4 Doelgroepen

2.5 Basisondersteuning

Leerklimaat en onderwijsbehoeften

Planmatig en handelingsgericht werken

Samenwerking met ouders

Lokaalinrichting en gebouw

Onderwijs-ondersteuningsstructuur

2.6 Onderwijs-zorgarrangementen

A. Basisklas

B. Poli-trajecten

C. LVB-groep kleuters

D. Thuiszitters met ASS problematiek

E. MOC- behandeling kleuters

F. Langdurig PI onderwijs

2.7 Expertisecentrum

2.8 Ambities

Inleiding

In het kader van de invoering van het passend onderwijs stelt iedere school een school-ondersteuningsprofiel op. Naast een document voor de school heeft het school-ondersteuningsprofiel tot doel goed zicht te krijgen op het onderwijsaanbod in het Samenwerkingsverband. PI-school de Pionier behoort tot het Samenwerkingsverband (SWV) Amstelland en Meerlanden en PI-school Professor Waterink tot het SWV Amsterdam en Diemen. Beiden bieden ook onderwijs aan leerlingen buiten deze samenwerkingsverbanden. De profielen zijn tot stand gekomen in overleg met beide directeuren, een leerkracht van de Pionier en een orthopedagoog van PI-school Professor Waterink. Vervolgens zijn deze profielen voorgelegd aan de teams van de verschillende locaties.

In deze profielen staat het aanbod voor gespecialiseerd onderwijs en aanvullende zorg beschreven voor leerlingen met een observatievraag in combinatie met psychiatrische problematiek en hun behoefte aan behandeling. Dit alles binnen een school die verbonden is aan een Pedologisch Instituut (PI): academisch centrum voor kinder- en jeugdpsychiatrie de Bascule. Daarnaast werken PI-school de Pionier en PI-school Professor Waterink samen met veel zorginstellingen zoals het MOC en het Triversum.

Binnen de PI setting bieden beide scholen verschillende onderwijs- en zorgarrangementen aan hun leerlingen. Elk arrangement richt zich op een specifieke doelgroep. De arrangementen vullen elkaar aan zodat PI-school de Pionier en PI-school Professor Waterink samen onderwijs bieden aan een brede groep leerlingen die elders geen passend aanbod kunnen krijgen.

Beide scholen onderscheiden zich door een observatiefunctie en bieden daarnaast onderwijs, zorg en behandeling binnen één setting. Tevens vervullen ze een onderzoeksfunctie en werken mee aan praktijk-wetenschappelijk onderzoek en ontwikkeling, o.a. op het gebied van 'Agressieregulering', 'Ouderbetrokkenheid' en een programma voor 'Beter bij de les'. Hierbij dienen ze als proeftuin, waarin methoden en technieken worden uitprobeerde.

Op PI-school de Pionier verblijven leerlingen in principe 6 weken tot 1 jaar. Dit zijn leerlingen met behandel- en observatievragen, langdurige thuiszitters en leerlingen die elders niet plaatsbaar zijn, vanwege complexe psychiatrische - en leerproblematiek.

Leerlingen op PI-school Professor Waterink hebben een observatievraag of hebben voor een langere tijd een PI-onderwijssetting nodig. De kleuters op PI-school Professor Waterink hebben altijd een observatievraag en verblijven tussen de 6 en 18 maanden op school. Beide scholen staan onder normaal toezicht van de inspectie.

1. School-ondersteuningsprofiel PI-school de Pionier

1.1 Missie en visie

De PI-school de Pionier is een PI school en biedt onderwijs aan leerlingen van 4 tot 12 jaar. De leerlingen hebben een observatievraag en psychiatrische problematiek die het leren en het functioneren in een school in de weg staan. Wij stimuleren de ontwikkeling in cognitie en gedrag, zodat leerlingen beter leren functioneren op school en optimaal profiteren van het huidige en toekomstige onderwijsaanbod. Daarnaast is het belangrijk dat leerlingen weer plezier krijgen in school. Hiertoe bieden wij de juiste aanpassingen in de leeromgeving en geven wij advies over de beste vervolgschool. Voor het welzijn en de ontwikkeling van de leerling zetten wij ons in voor een goede samenwerking met ouders en werken wij aan een wederzijds vertrouwen. De samenwerking met de zorginstelling draagt hieraan bij.

In onze visie zijn de volgende uitgangspunten van belang om te komen tot goed onderwijs voor de leerlingen:

- Een veilige omgeving creëren
- Structuur en duidelijkheid bieden
- De leerlingen succeservaringen laten opdoen
- Ouders betrekken bij de ontwikkeling van hun kind
- De leerlingen met plezier naar school laten gaan
- Uitvoeren van diagnostiek en observaties
- Competentiegericht werken
- Stimuleren van de cognitie
- Convenant met de Bascule
- Samenwerken met zorginstellingen zoals het MOC, Triversum en Punt P.
- Werken met een deskundig en gemotiveerd team

1.2 Kengetallen van de leerlingenpopulatie

Gegevens over het aantal leerlingen staan in het SchoolVenster van het Primair onderwijs en zijn te vinden op de site www.scholen-opdekaart.nl

1.3 Criteria voor toelating van leerlingen

De meeste leerlingen komen uit het samenwerkingsverband Amsterdam Diemen en een deel uit samenwerkingsverband Haarlemmermeer en Amstelland en Meerlanden.

Een leerling wordt op PI-school de Pionier geplaatst wanneer hij een observatievraag heeft of complexe problematiek die mogelijk leidt tot behandeling in een kinderpsychiatrische kliniek (poliklinisch, dag- of residentieel bij de Bascule, MOC of Triversum).

Tevens worden leerlingen geplaatst die al een poliklinische behandelrelatie hebben.

We hanteren voor leerlingen van 6 tot 12 jaar een IQ van 80 als ondergrens. Leerlingen met een IQ tussen de 70 en 80 kunnen worden toegelaten, mits zij aanvullende competenties hebben die het schoolse leren mogelijk maken. Ditzelfde geldt voor leerlingen met een IQ tussen de 55 en 70. De Commissie van Begeleiding (CvB) wordt bij de toelating van deze leerlingen uitgebreid met een lid van de CvB van PI-school Professor Waterink. Bij toelating worden deze leerlingen geplaatst in een LVB-groep (zie arrangement op PI-school Professor Waterink in hoofdstuk 2.7).

Wij hanteren het IQ-criterium niet voor 4 tot 6 jarigen, omdat middels een test niet duidelijk is aan te geven wat hun capaciteiten zijn.

De leerlingen moeten kunnen functioneren in een groep van maximaal 12 leerlingen.

Daarnaast zijn er steeds meer leerlingen die wij toelaten omdat ze niet elders plaatsbaar zijn en waar geen behandel mogelijkheden meer voor zijn. Het betreft leerlingen bij wie altijd sprake is van psychiatrische- en/of ernstige leerproblematiek. We hebben hiervoor criteria opgesteld, omdat we wél een speciale school willen blijven binnen het spectrum van het PI onderwijs. Het specifieke leerklimaat op PI-school de Pionier moet een zodanige bijdrage aan hun ontwikkeling geven dat zij na verloop van tijd weer in kunnen stromen in een passende vorm van basisonderwijs.

De Commissie van Begeleiding besluit uiterlijk 3 weken na aanmelding of een leerling in aanmerking komt voor toelating. Dit besluit gebeurt altijd op grond van de afweging van de verschillende criteria. Leerlingen worden bij voldoende plaats direct na het besluit toegelaten.

1.4 Doelgroepen

Leerlingen zitten in principe korte tijd op onze school en hebben emotionele problematiek, ernstige gedragsproblemen en/of een stoornis binnen het autistisch spectrum. Er is vaak sprake van co-morbiditeit. Voor de drie doelgroepen hebben wij een leerklimaat ontwikkeld. Deze staan beschreven in paragraaf 1.5 'Basisondersteuning'. Daarnaast hebben onze leerlingen nog specifieke onderwijsbehoeften die om een passend arrangement met behandeling vragen (poli- dag- of residentiële behandeling). Deze staan beschreven in paragraaf 1.6 'Onderwijs zorgarrangementen'.

Er zijn 19 klassen op de verschillende locaties, waarin de leerlingen qua onderwijsbehoeften en leeftijd bij elkaar geplaatst worden. Binnen de klassen variëren de niveaus van leerjaar 3 t/m 8. Gedurende de tijd dat de leerlingen behandeld worden, probeert de school een zo volledig mogelijk onderwijsaanbod aan te bieden. In veel gevallen worden leerlingen ernstig in hun ontwikkeling bedreigd door psychiatrische problematiek, of hebben ze grote onderwijsachterstanden. Zodra een leerling op school komt wordt uitgezocht wat zijn onderwijsbehoeften en ontwikkelingsperspectief zijn en welke vorm van onderwijs het meest passend is. Om er voor te zorgen dat de leerling optimaal profiteert van de behandeling stemmen wij de arrangementen continu af met de behandelaars van de verschillende zorginstellingen. Daarnaast bieden wij onderwijs dat voorbereidt op de school waar de leerling naar toe gaat.

1.5 Basisondersteuning

Leerklimaten en onderwijsbehoeften:

Leerklimaat A

Leerlingen met emotionele problematiek en hun onderwijsbehoeften:

Deze leerlingen hebben moeite met het beleven, uiten en reguleren van emoties. Ze worden in beslag genomen door gedachten die niet leuk zijn, waardoor ze moeizaam aan leren toekomen. Dit uit zich in depressie en/of angsten. Ze denken (te) snel dat ze iets niet kunnen en beginnen er daarom niet aan. Ze hebben intellectueel goede mogelijkheden om de basisschoolleerstof op te nemen.

Deze leerlingen hebben behoefte aan veiligheid, persoonlijke aandacht en een persoonlijke band met de leerkracht. Daarnaast hebben ze succeservaringen en veel bevestiging nodig. Ze hebben er behoefte aan om te leren hoe je moet omgaan met emoties en dat je door anders te denken invloed kan uitoefenen op wat je voelt.

Wat betekent dat voor de aanpak in school?

- *Pedagogisch leerklimaat*

Er wordt een vertrouwde leergroep geboden, waarin de volwassene bewaakt dat elke leerling een individuele plek binnen de groep inneemt. Er wordt gebruik gemaakt van de interacties binnen de leergroep om leerlingen van elkaar te laten leren. De reële vorderingen en capaciteiten en sterke kanten worden benadrukt. De eigen identiteit en ontwikkeling van de leerling staan centraal.

- *Didactisch leerklimaat*

De leerstof wordt aangepast aan de interesses van de leerling en nauwkeurig afgestemd op wat een leerling beheerst en de nieuwe drempel die hij moet overwinnen. De leerling krijgt eigen verantwoordelijkheid over o.a. het tijdstip en de hoeveelheid werk. Visueel worden de vorderingen in het eigen niveau zichtbaar gemaakt en afgezet tegen leeftijdgenoten.

- *Houding leerkracht*

De leerkracht bouwt een vertrouwensband op met iedere leerling, zonder dat er afhankelijkheid ontstaat. De leerkracht heeft veel geduld en is creatief in het bedenken wat een individuele leerling nodig heeft om gemotiveerd te worden.

Leerklimaat B

Leerlingen met ernstige gedragsproblemen en hun onderwijsbehoeften:

Naast moeite met het beleven, uiten en reguleren van emoties, hebben deze leerlingen ook moeite met het aangaan en volhouden van contacten. Ze profiteren weinig van begeleiding, met name tijdens de instructie door een volwassene. Ze zijn gevoelig voor prikkels en kunnen slechts kort hun aandacht op een activiteit richten. Ze reageren snel met verbale en/of fysieke agressie. Ze hebben moeite in te schatten wat hun eigen gedrag teweeg brengt en vinden het lastig om daarop te worden aangesproken. Het liefst bepalen ze alles zelf. Ze reageren vanuit angstgevoelens. Ze hebben behoefte aan een gestructureerde en voorspelbare leeromgeving.

Wat betekent dat voor de aanpak in school?

- *Pedagogisch leerklimaat*

De school- en klassenregels zijn duidelijk en gelden voor iedereen. Soms gelden voor leerlingen individuele afspraken, maar die zijn dan duidelijk voor iedereen. Er zijn vaste dagelijkse routines die zorgen voor de gewoonte vorming. Het gewenste gedrag is positief geformuleerd, wordt steeds concreet benoemd en er wordt gerichte positieve feedback gegeven. Inhoudelijke eisen zijn soms laag, omdat eigen initiatief en 'weer zin hebben in leren' prioriteit hebben. Werk en ontspanningsmomenten worden bewust afgewisseld.

- *Didactisch leerklimaat*

Er is een prikkelarme en gestructureerde leeromgeving. Opdrachten zijn kort en worden in overzichtelijke eenheden en visueel aangeboden. Verbale instructie is kort. De leermiddelen zijn aantrekkelijk en overzichtelijk en moeten snel succes opleveren. Het accent ligt op direct aansluiten bij de motivatie van de leerlingen. In tijden van sterke motivatie wordt er meer tijd gegeven aan de uitdaging, in tijden van zwakke motivatie worden de vaste routines gevolgd met zo nodig inhoudelijke aanpassingen.

- *Houding leerkracht*

De leerkracht straalt rust en veiligheid uit en heeft een neutrale houding. Hij leert regels en routines aan en beloont zoveel mogelijk het positieve gedrag. Hij heeft een consequente houding, maar wel afgestemd op de behoefte en mogelijkheden van de leerlingen. Hij kan accepteren dat wederkerigheid afwezig is. Tevens is hij zich bewust van zijn eigen emoties, het effect daarvan op de leerlingen en hij heeft deze emoties onder controle. Hij bevordert zelfstandigheid en beloont eigen initiatief van een leerling binnen de afgesproken regels, is creatief in het vinden van middelen om een leerling aan het werk te krijgen of gedrag te beïnvloeden.

Leerklimaat C

Leerlingen met een stoornis binnen het autistisch spectrum en hun onderwijsbehoeften: Leerlingen die baat hebben bij dit leerklimaat handelen veelal vanuit eigen perspectief. Ze hebben vaak een gebrek aan inlevingsvermogen. Het gevoelsleven doet soms wat vreemd aan en in contact met hen ontbreekt vaak het gevoel van wederkerigheid. Fantasie en werkelijkheid lopen regelmatig door elkaar en ze kunnen een eigen gedachtestroom vaak niet stoppen. Ze hebben een beperkt repertoire aan bezigheden en specifieke interessegebieden. Meestal hebben ze problemen op het gebied van taal, motoriek, ordening, plannen en integratie. Ze hebben moeite met het omgaan en afstemmen op andere leerlingen en het uiten van emoties.

Deze leerlingen hebben behoefte aan een duidelijke voorspelbare structuur en onderwijs dat aansluit bij hun persoonlijke interesse. Daarbij wordt gebruik gemaakt van hun sterke kanten en worden hun zwakke kanten 'omzeild'.

Wat betekent dat voor de aanpak in school?

- *Pedagogisch leerklimaat*

De structuur is afgestemd op de cognitieve en sociale ontwikkeling van de individuele leerlingen. Er wordt veel visuele ondersteuning geboden. Elke verandering wordt aangekondigd en voorbereid. Teveel wisselingen worden vermeden. Leerlingen krijgen inzicht in hun sterke en zwakke kanten, leren deze te accepteren en hoe hiermee om te gaan. Er zijn afgeschermdde werkplekken.

- *Didactisch leerklimaat*

De methoden zijn erop gericht zoveel mogelijk gebruik te maken van hun talenten. Aangezien intrinsieke motivatie ontbreekt, wordt er veel met beloningssystemen gewerkt. Deze zijn afgestemd op de individuele behoeften van de leerling.

- *Houding leerkracht*

De leerkracht is voorspelbaar en brengt veel orde en regelmaat aan. Hij legt de nadruk op duidelijkheid, vriendelijkheid en een ontspannen sfeer. Veranderingen worden goed voorbereid met de leerlingen. Hij geeft korte instructie met visuele

ondersteuning en drukt zich uit in concreet taalgebruik (geen overdrachtelijke grapjes). Tevens realiseert hij zich dat ontremming voortkomt uit onmacht en gaat vervolgens op zoek naar wat er is misgegaan binnen de structuur of in de communicatie.

Planmatig en handelingsgericht werken

We werken planmatig, handelingsgericht én volgens het competentiemodel aan het gedrag en de cognitieve en sociaal emotionele ontwikkeling. Eerst brengen we leerlingen didactisch in kaart en nemen zo nodig toetsen af. Na overleg met verschillende disciplines stelt de Commissie van Begeleiding (CvB) een individueel ontwikkelingsplan (IOP) op. Hierin staan naast de huidige ontwikkeling van de leerling de doelen, de beschermende en belemmerende factoren en de onderwijsbehoeften beschreven. Na drie maanden doet de CvB een uitspraak over de uitstroom. Drie keer per jaar bespreekt de CvB of de leerling zich volgens zijn perspectief ontwikkelt. Daarnaast worden de leerlingen nog twee keer per jaar besproken tijdens een leerlingbespreking.

De leerkracht bepaalt het aanbod op grond van de individuele plannen. Didactische toetsen worden afgenomen en geanalyseerd, gedrag geobserveerd en de ZIEN of de SCOL (LVS voor de sociaal emotionele ontwikkeling) ingevuld en geanalyseerd. Aan de hand hiervan stellen de leerkrachten het aanbod bij.

Samenwerking met ouders

Voor de ontwikkeling van de leerlingen vinden wij het belangrijk dat er een goede samenwerking, openheid en wederzijds vertrouwen is tussen ouders en school. Daar werken wij aan door bij de intake samen met de ouders afspraken te maken over de inhoud en vorm van de onderlinge communicatie. Hierbij sluiten we aan bij de behoeften van de ouders en de mogelijkheden van de school.

Leerkrachten houden de ouders minimaal één keer per week schriftelijk (per mail) op de hoogte van de ontwikkeling van hun kind. Aan ouders wordt gevraagd als er bijzonderheden zijn dit schriftelijk aan de leerkracht te laten weten. De gesprekken met ouders voeren we aan de hand van de IOP's. Daarnaast krijgen ouders informatie middels een nieuwsbrief. Ook stimuleren wij ouders om aanwezig te zijn en/of te ondersteunen bij niet les-gebonden activiteiten.

Gebouw

De school, kliniek en behandelruimtes bevinden zich op één terrein. De lokalen zijn geordend en prikkelarm. Materialen zijn makkelijk toegankelijk en de inrichting is per leerklimaat uniform.

Onderwijs-ondersteuningsstructuur

De zorginstelling biedt het behandel aanbod en tijdens de behandelingen stemt de school haar aanpak hierop af. De commissie van begeleiding (CvB) bepaalt welke extra zorg een leerling binnen de school nodig heeft. De leerkracht neemt deel aan de behandelplanbesprekingen. De interne ondersteuning wordt gegeven door schoolpsychologen, interne begeleiders, schoolmaatschappelijk werk, schoolarts, logopedie, RT, fysiotherapie en behandelaars uit de kliniek. Hierbij onderhoudt de schoolpsycholoog het contact met de behandelverantwoordelijke en de intern begeleider stemt de praktische zaken af met de kliniek.

1.6. Onderwijs-zorgarrangementen

A. *Basis onderwijs-zorgarrangement*

Onderwijsbehoeften en interventies:

Leerlingen hebben tijdens hun opname in een kinder-psihiatrische kliniek (dag of residentieel) tijdelijk een school nodig die dicht bij deze kliniek is, die kan omgaan met hun problematiek en het onderwijs kan afstemmen op de behandel- en onderwijsbehoefte van de leerling. Een groep bestaat maximaal uit 12 leerlingen. Elke groep heeft een leerkracht en de inzet van assistenten is flexibel en afgestemd op wat leerlingen nodig hebben. De leerkrachten op school zijn gespecialiseerd in het omgaan met de problematiek van de leerlingen.

Leerlingen beginnen met weinig onderwijs en veel behandeling. Tijdens het verloop van de behandeling vermindert het aantal uren behandeling en vermeerderd het aantal uren onderwijs. Het behandelplan van de kliniek en het Individueel ontwikkelplan van de leerling op school worden op elkaar afgestemd. Leerlingen krijgen een individueel leerstofpakket waarbij rekenen, spelling en lezen zoveel mogelijk centraal staan.

Dit arrangement vindt zowel op de vestiging in Duivendrecht als op de locatie in Hoofddorp plaats.

B. *Pre-leerlingen (leerlingen die wachten op behandeling)*

Onderwijsbehoeften en interventies:

Deze leerlingen worden binnen afzienbare tijd opgenomen in een kliniek. De school van herkomst is handelingsverlegen en de leerling dreigt vast te lopen, of is vastgelopen. Hij kan op de school van herkomst de tijd, nodig om te wachten niet meer overbruggen. Een groep bestaat maximaal uit 12 leerlingen en de bezetting is hetzelfde als bij de kliniekleerlingen. De school biedt een onderwijsaanbod, dat sterk is afgestemd op de mogelijkheden van de leerling. Het accent ligt hierbij op rekenen, spelling en lezen. Zowel onderwijsaanbod als onderwijstijd zijn variabel inzetbaar. Leerlingen worden nog niet behandeld, maar er is over het algemeen al contact met de poli van de kliniek. Dit contact kan bestaan uit het uitwisselen van informatie tot betrokken zijn bij het voortraject. Zo mogelijk maken we een begin met poliklinische behandeling of hulpverlening. Na de start van de behandeling breiden we in overleg met de behandelaar en volgens een vaste opbouw, de onderwijstijd uit. Ook plaatsen we de leerlingen alvast in een A, B of C leerklimaat afhankelijk van de kliniekaanmelding en hun onderwijsbehoeften.

Dit aanbod is uitsluitend in de hoofdvestiging te Duivendrecht.

C. *Post-leerlingen (leerlingen waarbij de behandeling inmiddels is afgerond)*

Onderwijsbehoeften en interventies:

Deze leerlingen zijn uitbehandeld maar nog niet plaatsbaar op een andere school. Dat kan zijn omdat het effect van de behandeling nog niet overdraagbaar is en ze het specifieke leerklimaat nog langer nodig hebben of omdat er nog geen passende school is gevonden. De leerling blijft zo mogelijk in dezelfde klas als tijdens de behandeling. Hij volgt in principe volledige dagen les, eventueel in combinatie met poliklinische therapie. De schoolpsycholoog stemt de aanpak in de klas af met de behandelaars van de polikliniek of de andere zorgverlener.

Dit aanbod geldt op alle vestigingen.

D. Thuiszitters met ASS problematiek (met stoornis binnen het autistisch spectrum)

Onderwijsbehoeften en interventies:

De problematiek van deze leerlingen staat dusdanig op de voorgrond dat ze in andere vormen van onderwijs niet tot leren kunnen komen. Zij zijn daardoor thuis komen te zitten. Er is voor deze leerlingen geen behandelperspectief meer.

PI-school de Pionier biedt onderwijs aan groepen van maximaal 4 leerlingen, begeleid door een leerkracht en een gedragspecialist, gedurende maximaal 4 dagdelen per week (de Beter pASSend klas). Voor invulling van de overige dagdelen proberen wij zoveel mogelijk te bemiddelen bij het verkrijgen van een plek op een dagbesteding, bijvoorbeeld bij Raeger, de Ster, Jong en Aut of kids@home.

Eén van de groepen is gespecialiseerd in het bieden van een taalaanbod aan leerlingen met een taalstoornis.

In de klassen maken we gebruik van een aangepast C leerklimaat, waarin we nog meer structuur, meer gebruik van pictogrammen, visuele stappenplannen en intensievere individuele begeleiding toepassen. Leren blijft op de voorgrond staan, waarbij vakken als lezen, spelling en rekenen centraal staan. Daarnaast is er veel aandacht voor het leren functioneren in een kleine klas en het leren profiteren van begeleiding. Dit heeft tot doel leerlingen het plezier in leren weer terug te geven en hun zelfvertrouwen binnen school te vergroten.

E. Observatie of crisis opname in kliniek of opname in kader van gezinsbehandeling

Onderwijsbehoeften en interventies:

De leerling, of de leerling met zijn gezin worden gedurende korte tijd opgenomen in de kliniek. Crisisinterventie, observatie of gezinsbehandeling zijn de aanleiding. Gedurende deze korte opname kunnen de leerlingen om wat voor reden dan ook tijdelijk niet naar hun eigen school.

De school is een plek voor de leerling waar hij stabiliteit en zekerheid kan vinden. Vaak is er ook een observatievraag voor school. In een klas van maximaal 8 leerlingen volgen de leerlingen zoveel mogelijk het onderwijsprogramma dat ze gewend zijn. Elke leerling heeft zijn eigen leerstof, zoals dat ook op de school van herkomst gebruikt werd. Er is voorschols dagelijks overleg tussen de leerkracht en het behandelteam. Van dag tot dag wordt gekeken hoe lang en welk deel van de dag een leerling in de klas zit. Factoren die daarbij een rol spelen zijn bijvoorbeeld de belastbaarheid van de leerling op dat moment en de samenstelling van de groep op dat moment.

Er is sprake van een B leerklimaat. Wanneer de leerling daaraan behoefte heeft is snelle interventie vanuit de kliniek mogelijk en ondersteunt een therapeut de leerling in de groep.

F. Observatie of crisisopname zonder kliniek

Onderwijsbehoeften en interventies:

Leerlingen zijn vastgelopen op hun school van herkomst. Hieronder vallen ook de thuiszitters of dreigende thuiszitters. Het is onduidelijk welk type onderwijs passend is en of behandeling nodig is en zo ja welke. Er is behoefte aan een tijdelijke onderwijsplek met een goed onderbouwd advies bij uitstroom. Een al dan niet aangepaste schooldag met een nauwgezette observatie door leerkracht en schoolpsycholoog en mogelijk didactisch onderzoek.

De leerling kan geplaatst worden in klassen met het A, B of C leerklimaat, afhankelijk van (het vermoeden van) de aard van de problematiek.

1.7 Terugplaatsingsarrangement

Leerlingen die wij terugplaatsen of die doorstromen naar een andere school bieden wij nazorg in de vorm van ondersteuning en begeleiding.

Wij ondersteunen de ouders bij de aanmelding op de vervolgschool en samen met hen inventariseren wij wat de leerling nodig heeft om door te stromen naar het SBO of BaO. In overleg met de school bieden wij maatwerk. Dit varieert van een warme overdracht tot begeleiding van de leerling en/of leerkracht in de klassensituatie.

Wij hebben een dusdanige organisatie dat we personeel flexibel kunnen inzetten bij deze advies- en begeleidingsvragen.

1.8 Ambities

Verbeteren aanpak

We willen onze aanpak om gedrag van onze leerlingen positief te beïnvloeden verbeteren, zodat wij ook leerlingen waarbij onze aanpak nog niet helemaal aansluit, beter kunnen begeleiden. Om dit te bereiken willen we intensiever deelnemen aan wetenschappelijk onderzoek. Dit sluit aan bij onze onderzoekende houding 'Waar kunnen we beter in worden?' Onderwerpen kunnen variëren van 'Hoe stemmen we beter af met ouders over de ontwikkeling van hun kind?' en 'Hoe creëren we een positief leerklimaat?' tot het ontwikkelen/verbeteren van didactische methodieken voor bijvoorbeeld leerlingen met een stoornis binnen het autistisch spectrum.

Om het wetenschappelijk onderzoek in de school te coördineren stellen we een gespecialiseerde leerkracht aan. Daarnaast gaan we investeren in post HBO opleidingen van onze leerkrachten en stellen we hogere eisen aan het opleidingsniveau bij de aanname van personeel.

Afstemming behandeling en onderwijs

We gaan de behandeling en het onderwijs beter met elkaar integreren. Afspraken met de verschillende klinieken om de behandeling en de aanpak in de klas beter op elkaar af te stemmen lopen al. Deze samenwerking willen wij intensiveren. Ook willen we ons onderwijs afstemmen op nieuwe vormen van behandeling die in ontwikkeling zijn.

2. School-ondersteuningsprofiel PI-school Professor Waterink

2.1 Missie en visie

PI-school Professor Waterink is een PI school en geeft onderwijs aan leerlingen van 4 tot 12 jaar. De leerlingen hebben een observatievraag en gedragsproblemen veroorzaakt door psychiatrische problematiek die het leren en functioneren in de weg staan. Naast het verzorgen van onderwijs richten we ons primair op het ontwikkelen van de eigen identiteit van de leerlingen, het aangaan van contacten, het aanleren van gewenst gedrag, gewoontevorming en het omgaan met gevoelens. Wij stimuleren de ontwikkeling in cognitie en gedrag, zodat leerlingen beter functioneren op school en optimaal profiteren van het huidige en toekomstige onderwijsaanbod. Daarnaast zetten wij ons er voor in dat leerlingen weer plezier krijgen in school. Hiertoe bieden wij de juiste aanpassingen in de leeromgeving en geven wij advies over de beste vervolgschool. Tijdens dit proces betrekken, informeren en ondersteunen wij de ouders.

In onze visie zijn de volgende uitgangspunten van belang om te komen tot goed onderwijs aan de leerlingen:

- Respectvol communiceren met leerlingen en ouders
- Uitgaan van de mogelijkheden van een leerling
- Pedagogisch klimaat creëren met rust, veiligheid en vertrouwen
- Uitdagende leeromgeving bieden
- Doelgericht en planmatig werken aan de cognitieve en sociaal-emotionele ontwikkeling van onze leerlingen
- Rekening houden met de mogelijkheden, beperkingen en belevingswereld van de leerlingen
- Leerlingen positief benaderen, middels de competentiegerichte benadering
- Convenant met de Bascule
- Samenwerken met zorginstellingen zoals het MOC en Punt P
- Ouders betrekken bij de ontwikkeling van hun kind op school. Samen met de ouders hun leerlingen stimuleren zich te ontwikkelen naar hun mogelijkheden
- Professioneel samenwerken met de verschillende zorgpartners volgens het principe: één leerling één plan
- Als team gezamenlijk verantwoordelijkheid dragen voor de ontwikkeling van alle leerlingen

2.2 Kengetallen leerlingenpopulatie

Gegevens over het aantal leerlingen staan in het SchoolVenster van het Primair onderwijs en zijn te vinden op de site www.scholen-opdekaart.nl

2.3 Criteria toelating leerlingen

De meeste leerlingen komen uit het samenwerkingsverband Amsterdam Diemen en een deel uit samenwerkingsverband Zaanstad

Een leerling kan op PI-school Professor Waterink geplaatst worden, wanneer hij een observatievraag heeft waaruit kort of langdurige behandeling kan voortkomen óf als er al

een poliklinische behandelrelatie loopt met de Bascule of het MOC. Daarnaast nemen wij leerlingen aan die gedurende langere tijd een PI-setting nodig hebben.

We hanteren voor leerlingen van 6 tot 12 jaar een IQ van 80 als ondergrens. Leerlingen met een IQ tussen de 70 en 80 kunnen worden toegelaten mits zij aanvullende competenties hebben die het schoolse leren mogelijk maken. Ditzelfde geldt voor leerlingen met een IQ tussen de 55 en 70. Wij bieden deze leerlingen een passend arrangement (zie onder arrangementen in hoofdstuk 2.7).

Wij hanteren dit criterium voor 4 tot 6 jarigen niet, omdat middels een test niet duidelijk is aan te geven wat hun capaciteiten zijn.

We willen een speciale school blijven voor leerlingen die een PI setting nodig hebben. We hebben criteria opgesteld om leerlingen te onderscheiden die baat hebben bij het specifieke leerklimaat op PI-school Professor Waterink. Zij maken op onze school een ontwikkeling door, waardoor zij na verloop van tijd kunnen doorstromen naar andere vormen van onderwijs. Kleuters stromen door naar het reguliere BaO en SBO of naar het SO en leerlingen vanaf 7 jaar stromen tussentijds uit of blijven op de school tot ze uitstromen naar het V(S)O.

De Commissie van Begeleiding besluit uiterlijk 3 weken na aanmelding of een leerling in aanmerking komt voor toelating en of plaatsing. Dit besluit gebeurt altijd op grond van de afweging van de verschillende criteria.

2.4 Doelgroepen

Onze leerlingen hebben psychiatrische problematiek. Er is veelal sprake van co-morbiditeit met daarnaast een werkhoudingprobleem, ouder-/gezinsproblemen en/of een fikse leerachterstand. Wij hebben leerlingen met internaliserende emotionele problematiek, ernstige gedragsproblemen, tekortkomingen in de ontwikkeling van sociale relaties, ernstige leerstoornissen en veelal een combinatie daarvan. Veel leerlingen hebben moeite met het realistisch beleven van gebeurtenissen, het uiten en reguleren van gevoelens en controle houden over hun angsten. Tevens verloopt het aangaan van sociale relaties moeizaam en kunnen ze slechts kort hun aandacht op een activiteit richten. Meestal zijn hun cognitieve functies zoals taal, motoriek, ordening en integratie verstoord.

De leerlingen zitten qua leeftijd bij elkaar in één groep en hebben verschillende problematiek en leerniveau. De onderwijsbehoeften van de leerlingen zijn zeer gevarieerd. In paragraaf 2.5.1 hebben wij onderscheid gemaakt tussen onderwijsbehoeften die voortkomen uit emotionele problematiek en uit problematiek in het autistisch spectrum. De onderwijsbehoeften binnen de specifieke onderwijs-zorgarrangementen staan in paragraaf 2.6

Zodra een kind op school komt wordt uitgezocht wat de onderwijsbehoeften van deze leerling zijn, wat het ontwikkelingsperspectief is en welke vorm van onderwijs het meest passend is.

Onze leerkrachten zijn gespecialiseerd in het organiseren van het onderwijs aan de verschillende doelgroepen binnen één groep. We kunnen daardoor inspelen op de verschillende onderwijsbehoeften van de leerlingen die voortkomen uit o.a. hun psychiatrische problemen.

2.5 Basisondersteuning

Leerklimaat en onderwijsbehoefte:

Hieronder staan de onderwijsbehoefte en het leerklimaat beschreven die de basis vormen voor iedere groep.

Onze leerlingen hebben behoefte aan een gestructureerde en voorspelbare leeromgeving. Ze hebben succeservaringen en veel bevestiging nodig.

Sommige leerlingen hebben daarnaast behoefte aan veiligheid, persoonlijke aandacht en een persoonlijke band met de leerkracht. Ze hebben behoefte om te leren hoe je moet omgaan met emoties en dat je door te denken invloed kan uitoefenen op wat je voelt.

Er zijn ook leerlingen waarbij het nog meer van belang is om aan te sluiten bij hun persoonlijke interesses en sterke kanten en hun zwakke kanten te omzeilen.

Wat betekent dat voor de aanpak in school?

- *Pedagogisch klimaat*

Er wordt een veilig en duidelijk pedagogisch klimaat geboden ter voorkoming, dan wel beperking van gedragsproblemen. Dit doen we door school- en klassenroutines positief te formuleren en de bijbehorende gedragingen met de leerlingen in te oefenen. De onderwijstijd wordt gestructureerd met behulp van pictogrammen die in elke klas hetzelfde zijn. We houden rekening met de verschillende onderwijsbehoefte (een leerling wil bijvoorbeeld niet worden aangeraakt). Bij het aanspreken van de leerlingen houden we rekening met hun mogelijkheden en onmogelijkheden volgens het competentiemodel.

- *Didactisch leerklimaat*

We maken gebruik van de leerlijn 'leren leren' als een eenduidige aanpak om leerlingen leergedrag te leren waarmee ze zelfstandig tot leren komen. Dit zorgt er tevens voor dat we tijd creëren om instructie te kunnen geven aan de verschillende niveaus binnen één groep.

Als uitgangspunt werken we bij rekenen, spelling en lezen met 3 leerlijnen: 1.0, 0,75 en 0,5. Waar nodig wordt naar boven en beneden gedifferentieerd. De opdrachten zijn overzichtelijk en bieden we visueel en/of auditief aan, passend bij de onderwijsbehoefte van de leerling.

De school hanteert voor leesproblemen een speciale aanpak die is ontwikkeld voor cluster 4-leerlingen. Er lopen twee sporen, namelijk individuele leesbehandeling en groepsgerichte technieken voor signaleren en verbeteren van de leesinstructie afgestemd op de onderwijsbehoefte van de leerlingen. Signaleren en aanbod voor leerlingen met dyscalculie willen we ontwikkelen.

- *Houding leerkracht*

We stimuleren en dagen leerlingen uit om in kleine stapjes verder te komen en zorgen dat ze veel succeservaringen op doen. We geven extra, snelle en directe ondersteuning en houden extra toezicht om escaleren van gedrag te voorkomen. Tevens differentiëren we in regels passend bij de leerling, geven leerlingen de ruimte binnen de afspraken, bewegen waar nodig mee met het gedrag van leerlingen en overleggen met leerlingen waar nodig. We zijn meer gericht op belonen en zorgen voor passende humor (bijv. geen figuurlijk taalgebruik). Leerkrachten zijn voorspelbaar voor leerlingen (zeggen wat je doet en doen wat je zegt), geven

voorbeeldgedrag en veel positieve feedback. In elke klas zetten we groepsgewijs dan wel individueel een beloningssysteem in om de gewenste vaardigheden aan te leren.

Planmatig en handelingsgericht werken

We werken planmatig en handelingsgericht aan de cognitieve ontwikkeling, het gedrag en de sociaal emotionele ontwikkeling. Na overleg met het multidisciplinair team wordt het individueel ontwikkelingsplan (IOP) opgesteld. Hierin staat de beschrijving van de huidige ontwikkeling van de leerling, het ontwikkelingsperspectief, de doelen, de beschermende en belemmerende factoren en de onderwijsbehoeften. Binnen de school wordt er gewerkt met drie leerlijnen. Op grond van alle IOP's stelt de leerkracht voor de vakken rekenen, spelling en lezen en voor gedrag een groepsplan op en bepaalt aan de hand hiervan de dagplanning. Toetsen worden afgenomen en geanalyseerd, gedrag geobserveerd en de SCOL (Sociale Competentie en Observatielijst) ingevuld en geanalyseerd. Aan de hand hiervan stellen de leerkrachten de dagplanning en het groepsplan bij. Eens in de zes weken evalueert de leerkracht met de intern begeleider de groepsplannen. Drie keer per jaar evalueert de Commissie van Begeleiding (CvB) met de leerkracht de doelen uit de IOP's.

Samenwerking met ouders

Drie keer per jaar wisselen de leerkracht en ouders uit over de voortgang van de leerling. Dit gebeurt aan de hand van het IOP. School en ouders spreken af dat er contact met elkaar wordt opgenomen, zodra er iets speelt dat van belang is voor de ontwikkeling van de leerling. We organiseren 1 à 2 keer per jaar een algemene ouderavond. Voor de ouders van de kleuters organiseren we één keer per maand een koffieochtend. Er zitten twee ouders in de Medezeggenschapsraad en één ouder in de G(emeenschappelijke) -MR met PI-school de Pionier.

Lokaalinrichting en gebouw

Het gebouw is specifiek ontworpen om de leerlingen binnen het gebouw onderwijs en behandeling te geven. De lokalen zijn geordend, uniform en prikkelarm ingericht en materialen zijn makkelijk toegankelijk.

Onderwijs-ondersteuningsstructuur

De Commissie van Begeleiding (CvB) bepaalt welke extra zorg en behandeling een leerling nodig heeft, zoals leesbegeleiding, leerpuntentraining, speltherapie etc. Tevens bekijken zij twee keer per jaar of een leerling gebaat is bij een minder intensieve vorm van onderwijs dan op PI-school Professor Waterink. De interne ondersteuning wordt gegeven door schoolpsychologen en orthopedagogen, interne begeleiders, school maatschappelijk werk, schoolarts, logopedie, MRT, fysiotherapie.

PI-school Professor Waterink is verbonden aan het academisch centrum voor kinder- en jeugdpsychiatrie de Bascule en werkt samen met veel zorginstellingen zoals het MOC en Punt P.

2.6 Onderwijs-zorgarrangementen

A. Basisklas

Onderwijsbehoeften en interventies:

We hebben een aanpak voor leerlingen die behoefte hebben om vaardigheden te leren die noodzakelijk zijn om optimaal te functioneren in een groep van 13 leerlingen. Het zijn vaardigheden zoals:

- taakgericht gedrag laten zien;
- adequaat omgaan met medeleerlingen;
- doen wat de leerkracht zegt en accepteren van hulp;
- kunnen reguleren van emoties.

Dit zijn leerlingen die vastgelopen zijn op school en in de klassensituatie. Hieronder vallen thuiszitters en dreigende thuiszitters. De leerlingen zijn minimaal 8 jaar.

Het behandelteam bestaat uit sociotherapeuten, een GZ psycholoog en een kinderpsychiater van de Bascule. Indien nodig wordt een ouderbegeleider ingezet voor het ondersteunen bij de problemen in de thuissituatie.

De behandeling vindt plaats gedurende 4 middagen per week op de poli binnen het gebouw.

Wekelijks wordt de leerling door de therapeut in de klas geobserveerd en begeleid.

Vervolgens vindt er overleg plaats tussen leerkracht en therapeut over de transfer van het gedrag naar de klassensituatie. Na afronding van de behandeling in de basisklas begeleidt de therapeut de leerling nog een periode in en buiten de klas. In het eindverslag staan concreet de specifieke onderwijsbehoeften en hoe het beste aan te sluiten bij de leerling zodat deze zich optimaal kan ontwikkelen in de klas.

Er wordt gewerkt met een geprotocolleerde gedragstherapeutische opzet volgens het competentiemodel. Leerlingen werken aan individuele en groepsgewijze leerpunten en ontwikkelen nieuwe competenties en inzichten. Ze ervaren succes in een sterk gestructureerde leeromgeving. Het programma wordt afgestemd op de klassen- en schoolaanpak.

Er zijn ruimtes om individueel met leerlingen gesprekje te voeren en gedrag te oefenen. De behandeling vindt plaats in nauwe samenwerking met de ouders en de Commissie van Begeleiding van de school.

B. Politrajecten

Onderwijsbehoeften en interventies:

We hebben verschillende aanpakken voor leerlingen die behoefte hebben aan behandeling binnen de schoolsetting zoals:

- omgaan met- en adequaat uiten van emoties;
- inzicht krijgen in- en leren omgaan met beperkingen en competenties;
- versterken van sociale vaardigheden;
- doen afnemen van schoolweerstand;
- verminderen van (faal)angst;
- leesbehandeling;
- etc.

Gedragsdeskundigen en/of sociotherapeuten zorgen binnen de schoolsetting voor individuele of groepsbehandeling. Er zijn gedragsdeskundigen en een leesspecialist werkzaam op de school. Tevens is er een kinderpsychiater verbonden aan de school. We bieden spel- en gedragstherapie, leerpunten- en SOVA training, omgaan met boosheid en specifieke voorbereiding op het VO. Verder geven we medicatieconsult, psycho-educatie aan leerling en ouders, diagnostiek gericht op leerling en/of ouder en ouderbegeleiding. Alle behandelingen en trainingen vinden plaats onder schooltijd en in het schoolgebouw op de poli van de Bascule.

C. LVB-groep kleuters

Onderwijsbehoeften en interventies:

We hebben een aanpak voor jonge leerlingen die behoefte hebben aan extra ondersteuning en behandeling bij het leren van vaardigheden om te kunnen functioneren in een groep in de schoolsituatie en bij vrije spelactiviteiten.

Leerlingen van 4 tot 6 jaar zitten de hele week met 6 leerlingen in de behandelgroep van het MOC in het gebouw waar ook PI-school Professor Waterink is gehuisvest. Ze krijgen binnen deze groep individueel of in groepjes onderwijs van een gespecialiseerde leerkracht. Dit aanbod sluit zoveel mogelijk aan bij het reguliere aanbod van de school. De behandelaars en de leerkracht werken samen en stemmen de aanpak/aanbod af. De gedragsdeskundige, psychiater, logopedist, fysiotherapeut en orthopedagogisch medewerker stellen samen voor elk leerling leerpunten op. Er wordt gewerkt volgens het competentiemodel. De gezinsbegeleider van het MOC ondersteunt de ouders in de thuissituatie en geeft oudertrainingen gericht op afstemming van de gedragsaanpak in de behandelgroep en thuis. Een leerling stroomt door naar een passende vorm van onderwijs zodra hij zich voldoende heeft ontwikkeld.

D. Thuiszitters met ASS problematiek (met stoornis binnen het autistisch spectrum)

De problematiek van deze leerlingen staat dusdanig op de voorgrond dat ze in andere vormen van onderwijs niet tot leren kunnen komen. Zij zijn daardoor thuis komen te zitten. Er is voor deze leerlingen geen behandelperspectief meer.

De school biedt onderwijs aan groepen van maximaal 4 leerlingen, begeleid door een leerkracht en een gedragsspecialist, gedurende maximaal 4 dagdelen per week (de Beter pASSend klas). Voor invulling van de overige dagdelen proberen wij zoveel mogelijk te bemiddelen bij het verkrijgen van een plek op een dagbesteding, bijvoorbeeld bij Raeger, de Ster, Jong en Aut of kids@home.

In de klassen maken we gebruik van een aangepast leerklimaat, waarin we nog meer structuur, meer gebruik van pictogrammen, visuele stappenplannen en intensievere individuele begeleiding toepassen. Leren blijft op de voorgrond staan, waarbij vakken als lezen, spelling en rekenen centraal staan. Daarnaast is er veel aandacht voor het leren functioneren in een kleine klas en het leren profiteren van begeleiding. Dit heeft tot doel leerlingen het plezier in leren weer terug te geven en hun zelfvertrouwen binnen school te vergroten.

E. MOC- behandeling kleuters

Onderwijsbehoeften en interventies:

We hebben een aanpak voor leerlingen van 4 tot 6 jaar die behoefte hebben aan behandeling bij het leren omgaan met emoties, andere leerlingen en volwassenen. Het zijn leerlingen waarvan verwacht wordt dat ze na de behandeling in het reguliere basisonderwijs kunnen blijven functioneren en leerlingen met de observatievraag of ze een vorm van SO of SBO nodig hebben. In dit onderwijs-zorgarrangement werken PI-school Professor Waterink en MOC nauw samen. Voor het verzorgen van het onderwijs zijn er naast de leerkracht een onderwijsassistente, schoolpsycholoog en IB-er. De behandeling gebeurt vanuit het MOC door de groepsleiding, gezinsbegeleider, de orthopedagoog en zo nodig de psychiater. Tevens zijn er een logopediste, speltherapeut, fysiotherapeut en een arts betrokken. De behandelcoördinator coördineert het behandeltraject.

De leerlingen volgen onderwijs in groepen van 10 leerlingen en krijgen behandeling in een groep, per tweetal of individueel.

De leerlingen krijgen aan het begin van het traject 2 dagen behandeling gericht op sociaal-emotionele doelen en 2 dagen onderwijs. Na een paar maanden krijgen ze 3 dagen onderwijs en één dag behandeling. Tot slot volgt een ambulante nazorg traject.

Behandeling en onderwijs vinden plaats binnen hetzelfde gebouw.

De ouders worden bij alle stappen betrokken en zijn aanwezig bij de Multidisciplinaire Cliënt Besprekingen. Er is veel 'wandelgangen' contact met ouders die hun kind zelf brengen. Bij leerlingen die met busvervoer naar school komen is er regelmatig telefonisch- of mailcontact met ouders. De gezinsbegeleider begeleidt de ouders in de thuissituatie.

F. Langdurig PI onderwijs

Onderwijsbehoeften en interventies:

We hebben een aanpak voor leerlingen die (soms tijdelijk) zijn uitbehandeld voor psychiatrische problematiek en baat hebben bij langdurige aanpak van een school met een PI setting. De onderwijsbehoeften staan beschreven in paragraaf 2.5 onder 'Leerklimaat en onderwijsbehoeften'. De interventies staan beschreven in paragraaf 2.5 'Basisondersteuning'

2.7 Terugplaatsingsarrangement

Leerlingen die wij terugplaatsen of die doorstromen naar een andere school bieden wij nazorg in de vorm van ondersteuning en begeleiding.

Wij ondersteunen de ouders bij de aanmelding op de vervolgschool en samen met hen inventariseren wij wat de leerling nodig heeft om door te stromen naar het SBO of BaO. In overleg met de school bieden wij maatwerk. Dit varieert van een warme overdracht tot begeleiding van de leerling en of leerkracht in de klassensituatie.

Wij hebben een dusdanige organisatie dat we personeel flexibel kunnen inzetten bij deze advies- en begeleidingsvragen.

2.8 Ambities

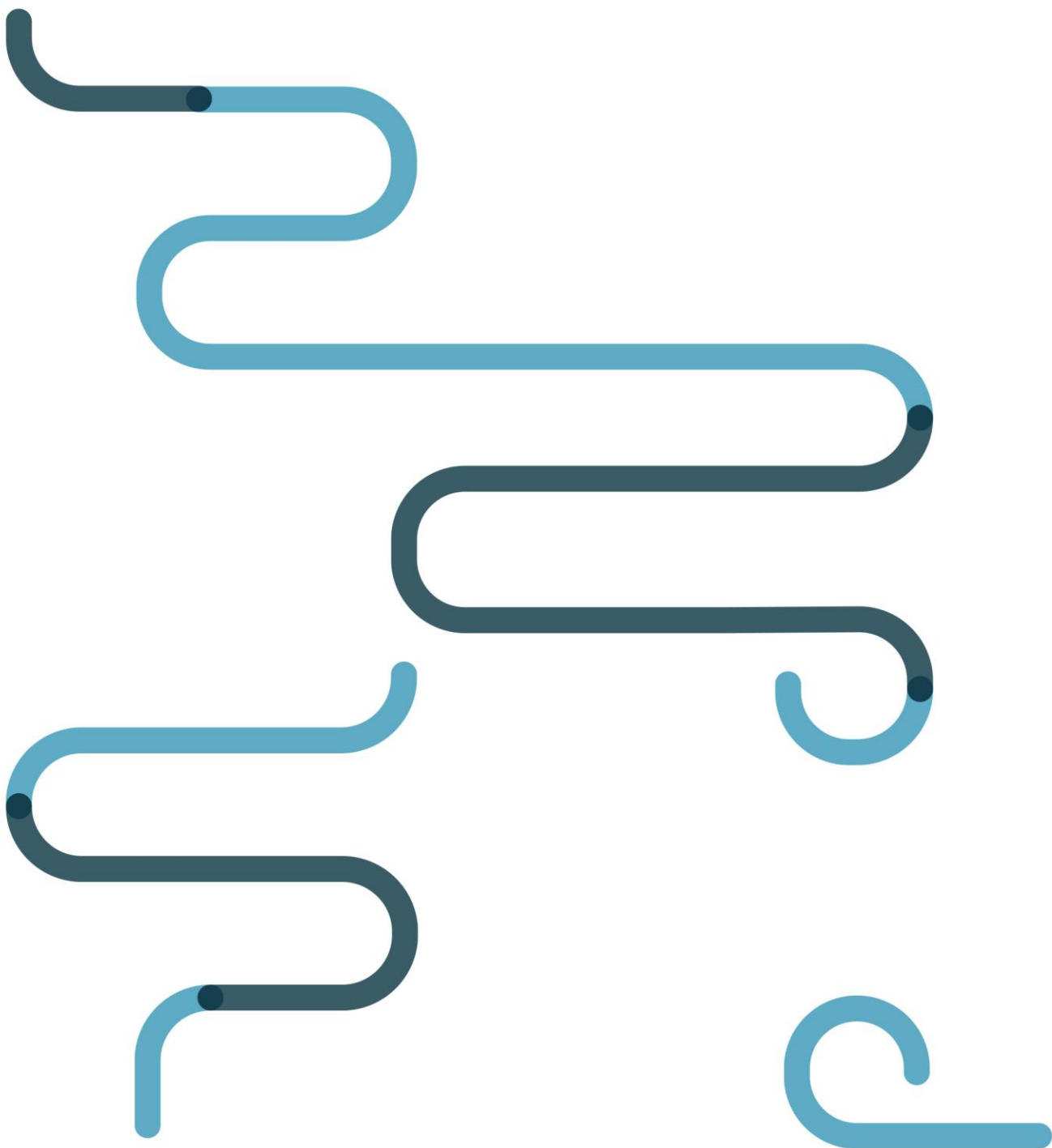
Verbeteren aanpak

We willen onze aanpak om gedrag van onze leerlingen positief te beïnvloeden verbeteren, zodat wij ook leerlingen waarbij onze aanpak nog niet helemaal aansluit, beter kunnen begeleiden. Om dit te bereiken willen we intensiever deelnemen aan wetenschappelijk onderzoek. Dit sluit aan bij onze onderzoekende houding 'Waar kunnen we beter in worden?' Onderwerpen kunnen variëren van 'Hoe wisselen we beter uit met ouders over de ontwikkeling van hun kind?' en 'Hoe creëren we een positief leerklimaat?' tot het ontwikkelen/verbeteren van didactische methodieken voor bijvoorbeeld leerlingen met een stoornis binnen het autistisch spectrum.

Om het wetenschappelijk onderzoek in de school te coördineren stellen we een gespecialiseerde leerkracht aan. Daarnaast gaan we investeren in post HBO opleidingen van onze leerkrachten en stellen we hogere eisen aan het opleidingsniveau bij de aanname van personeel.

Outreaching aanbod

Tevens willen we leerlingen met psychiatrische problematiek die tijdelijk niet naar school kunnen outreachend onderwijs bieden. Dit zijn bijvoorbeeld leerlingen die verblijven bij een revalidatiecentrum of op een dagbestedingscentrum omdat zij niet kunnen functioneren op school. Hiervoor willen wij gespecialiseerde leerkrachten gaan opleiden.



 de bascule
PI-scholen

Rijksstraatweg 145
1115 AP Duivendrecht

020 890 19 06
info@debasculepi-scholen.nl
www.debasculepi-scholen.nl